

PTC

Creo/ProEngineer Installationsanleitung g

Die Landeslizenz für die CAD-/CAM-/CAE-Produkte von PTC Creo gilt bis zum 30.06.2027. Gegenwärtig teilen sich sechs Institute die Kosten. Weitere Institute können auf Anfrage der Lizenz beitreten. Schicken Sie dafür eine E-Mail an lizenzen@tu-braunschweig.de.

ProEngineer darf nur von den folgenden teilnehmenden Instituten verwendet werden:

- Angewandte Physik
- Chemische und Thermische Verfahrenstechnik
- Fahrzeugtechnik
- Flugantriebe und Strömungsmaschinen
- Geophysik und Extraterrestrische Physik
- Konstruktionstechnik
- Verbrennungskraftmaschinen

- Installation Windows

Installation Windows

ProEngineer darf nur von den teilnehmenden Instituten verwendet werden.

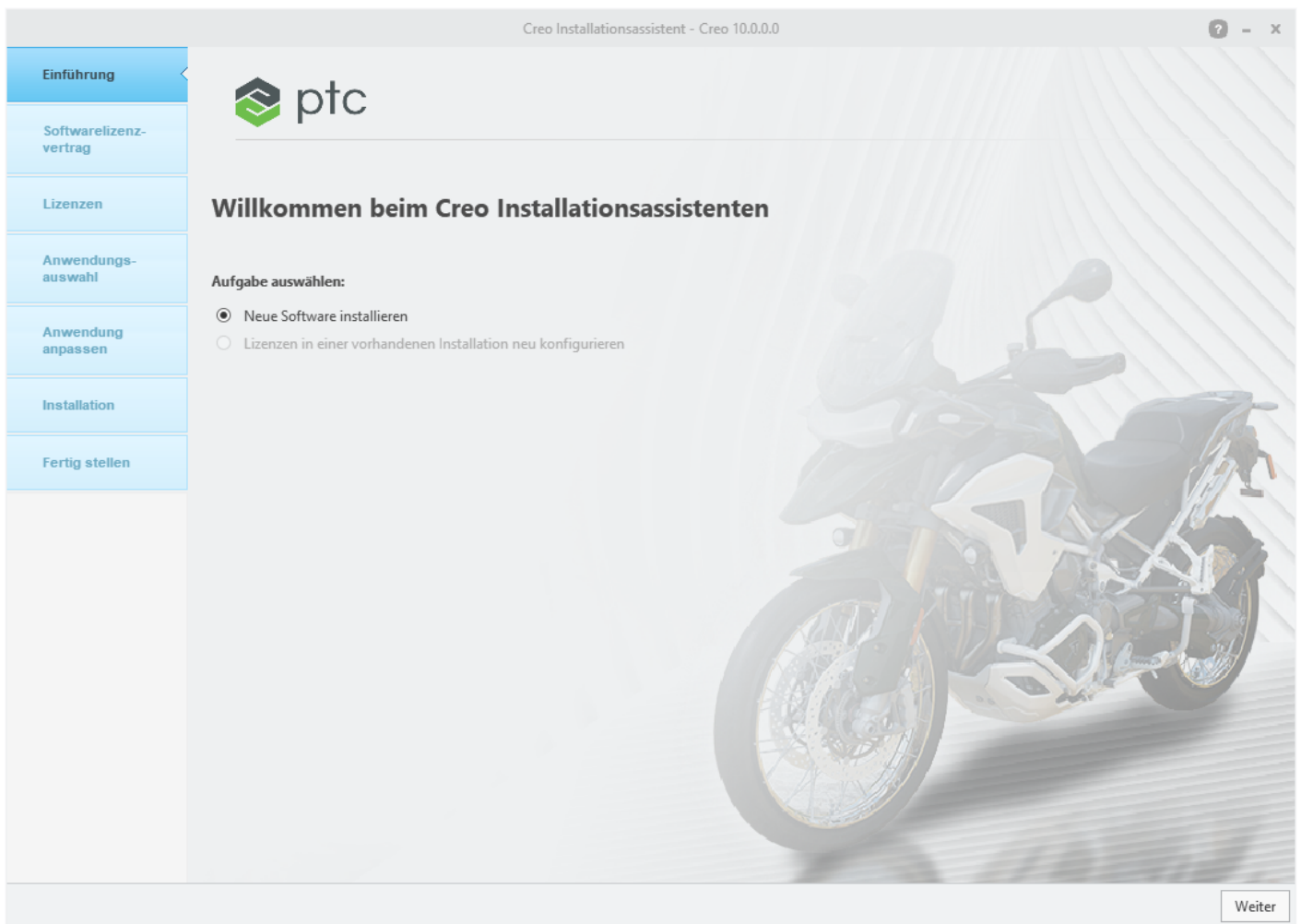
In dieser Anleitung zeigen wir Ihnen wie Sie **PTC Creo 10.0** unter Windows installieren können.

Wichtig: Für die Installation und Nutzung müssen Sie sich im Netzwerk der TU Braunschweig befinden, damit eine Verbindung zum Lizenzserver hergestellt werden kann. Alternativ installieren Sie bitte den VPN-Client, um von außerhalb auf den Lizenzserver zugreifen zu können.

Laden Sie zunächst die gewünschte Installation von Campus-Software herunter.

Entpacken Sie die ZIP-Datei und führen dann die darin vorhandene *setup.exe* aus.

Wählen Sie unter **[Aufgabe auswählen]** den Punkt **[Neue Software installieren]** aus und bestätigen Sie Ihre Wahl mit einem Klick auf **[Weiter]**.



Stimmen Sie dem Softwarelizenzvertrag zu und setzen Sie einen Haken bei dem Exportvertrag. Klicken Sie dann auf **[Weiter]**.

Creo Installationsassistent - Creo 10.0.0.0

✓ Einführung

Softwarelizenzvertrag


Lizenzen

Anwendungsauswahl

Anwendung anpassen


Installation

Fertig stellen



Softwarelizenzvertrag

Um fortzufahren, müssen Sie die Bestimmungen des Softwarelizenzvertrags lesen und sie akzeptieren.

EN 

PTC-KUNDENVERTRAG

DIESER PTC-KUNDENVERTRAG („VERTRAG“) IST EIN VERBINDLICHER VERTRAG ZWISCHEN DER PERSON, FIRMA ODER SONSTIGEN ORGANISATION, IN DEREN NAMEN DIE BETREFFENDE PERSON DIESEN VERTRAG ANNIMMT UND ENTWEDER (A) AUF DIE NACHSTEHENDE SCHALTFLÄCHE „ICH STIMME ZU“ KLIKT ODER (B) SOFTWARE ODER DOKUMENTATION VON PTC BZW. PTC INC. ODER – FALLS DER ERWERB IN EINEM LAND ERFOLGT IST, DAS IN DEM DOKUMENT „PTC AFFILIATE LIST“ UNTER [HTTPS://WWW.PTC.COM/EN/DOCUMENTS/LEGAL-AGREEMENTS/PTC-AFFILIATES](https://www.ptc.com/en/documents/legal-agreements/ptc-affiliates) SPEZIFIZIERT IST – DIE IN DEM DOKUMENT SPEZIFIZIERTE PTC-GESELLSCHAFT („PTC“) INSTALLIERT, AUF DIESE ZUGREIFT ODER SIE NUTZT („KUNDE“).

BITTE LESEN SIE SICH DIE VERTRAGSBEDINGUNGEN SORGFÄLTIG DURCH, BEVOR SIE DIESEN VERTRAG ANNEHMEN. DURCH KLIKEN AUF DIE SCHALTFLÄCHE „ICH STIMME ZU“ ODER DURCH INSTALLIEREN, BENUTZEN ODER ZUGREIFEN AUF SOFTWARE ODER DOKUMENTATION VON PTC ERKLÄRT SICH DER KUNDE DAMIT EINVERSTANDEN, DIESEN VERTRAG ALS VERBINDLICH ANZUERKENNEN UND VERSICHERT, DASS ER ENTSPRECHEND VERTRETUNGSBERECHTIGT IST.

SOWEIT SIE NICHT MIT ALLEN VERTRAGSBEDINGUNGEN EINVERSTANDEN SIND ODER NICHT BERECHTIGT SIND, FÜR DIE FIRMA ODER SONSTIGE ORGANISATION, IN DEREN NAMEN SIE DIESEN VERTRAG ANNEHMEN, VERPFLICHTUNGEN EINZUGEHEN, KLIKEN SIE AUF DIE SCHALTFLÄCHE „ICH STIMME NICHT ZU“ UND SENDEN SIE DIE ZUR VERFÜGUNG GESTELLTE SOFTWARE UND DOKUMENTATION NEBST DIESEM VERTRAG GEMÄSS DEN ANWEISUNGEN, DIE SIE BEIM KLIKEN AUF DIE SCHALTFLÄCHE „ICH STIMME NICHT ZU“ ERHALTEN. FÜR DIESE ANWEISUNGEN KLIKEN SIE AUF DIE SCHALTFLÄCHE „ICH STIMME NICHT ZU“.

☒ Ich akzeptiere den Softwarelizenzvertrag.

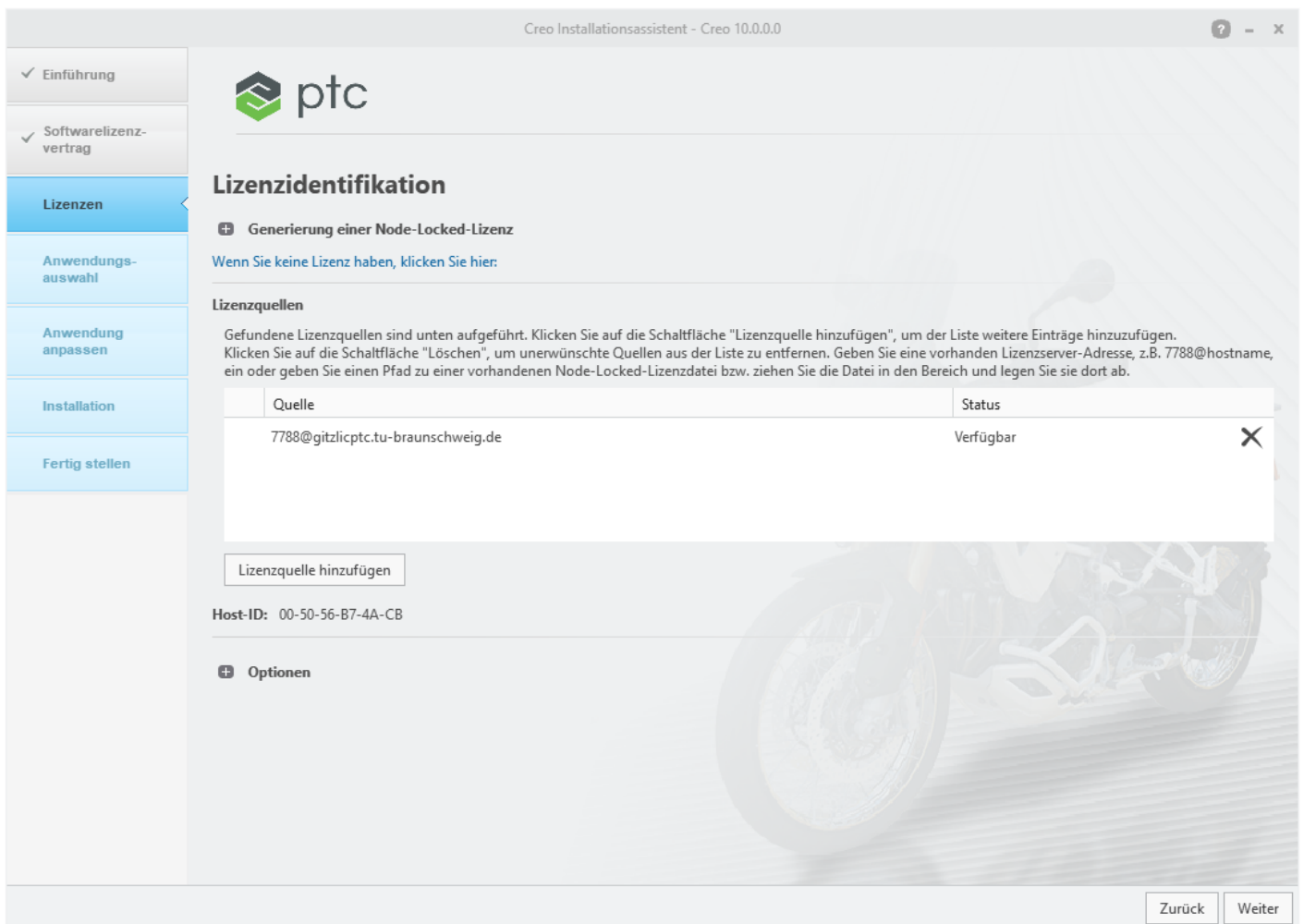
☐ Ich stimme dem Softwarelizenzvertrag nicht zu.

☒ Ich bestätige hiermit durch Ankreuzen, dass die Software in Übereinstimmung mit dem [Exportvertrag](#) installiert und verwendet wird. Ich stimme den Bedingungen des [Exportvertrags](#) zu sowie den Exportbedingungen des oben aufgeführten Softwarelizenzvertrags.

Zurück

Weiter

Für die Lizenzierung geben Sie unter **[Zusammenfassung über Lizenzen]** bei der Quelle **7788@gitzlicptc.tu-braunschweig.de** ein. Rechts daneben sollte dann unter Status **[Verfügbar]** angezeigt werden. Setzen Sie die Installation mit einem Klick auf **[Weiter]** fort.



Als nächstes können Sie die zu installierenden Komponenten auswählen. Setzen oder entfernen Sie das Häkchen im unteren Bereich, falls Sie die Sammlung von Diagnosedaten aktivieren beziehungsweise deaktivieren wollen. Bestätigen Sie Ihre Wahl mit einem Klick auf **[Weiter]**.

✓ Einführung

✓ Softwarelizenzvertrag

✓ Lizenzen


Anwendungsauswahl

Anwendung anpassen

Installation

Fertig stellen

Creo Installationsassistent - Creo 10.0.0.0



Anwendungsauswahl

Installationspfad für alle Anwendungen:

C: ▶ Program Files ▶ PTC

Aus nachfolgender Liste wählen:

Anwendung	Version	Status
▼ <input checked="" type="checkbox"/> Creo		
<input checked="" type="checkbox"/> Creo Parametric	10.0.0.0	Neu
▼ <input checked="" type="checkbox"/> Dienstprogramme		
<input checked="" type="checkbox"/> Creo 10 Platform Services	10.0.0.0	Neu
<input checked="" type="checkbox"/> Creo Thumbnail Viewer	10.0.0.0	Neu
<input checked="" type="checkbox"/> Microsoft .NET Framework 4.8 Setup	4.8	Bereits installiert
<input checked="" type="checkbox"/> Diagnostic Tools	10.0.0.0	Erforderlich

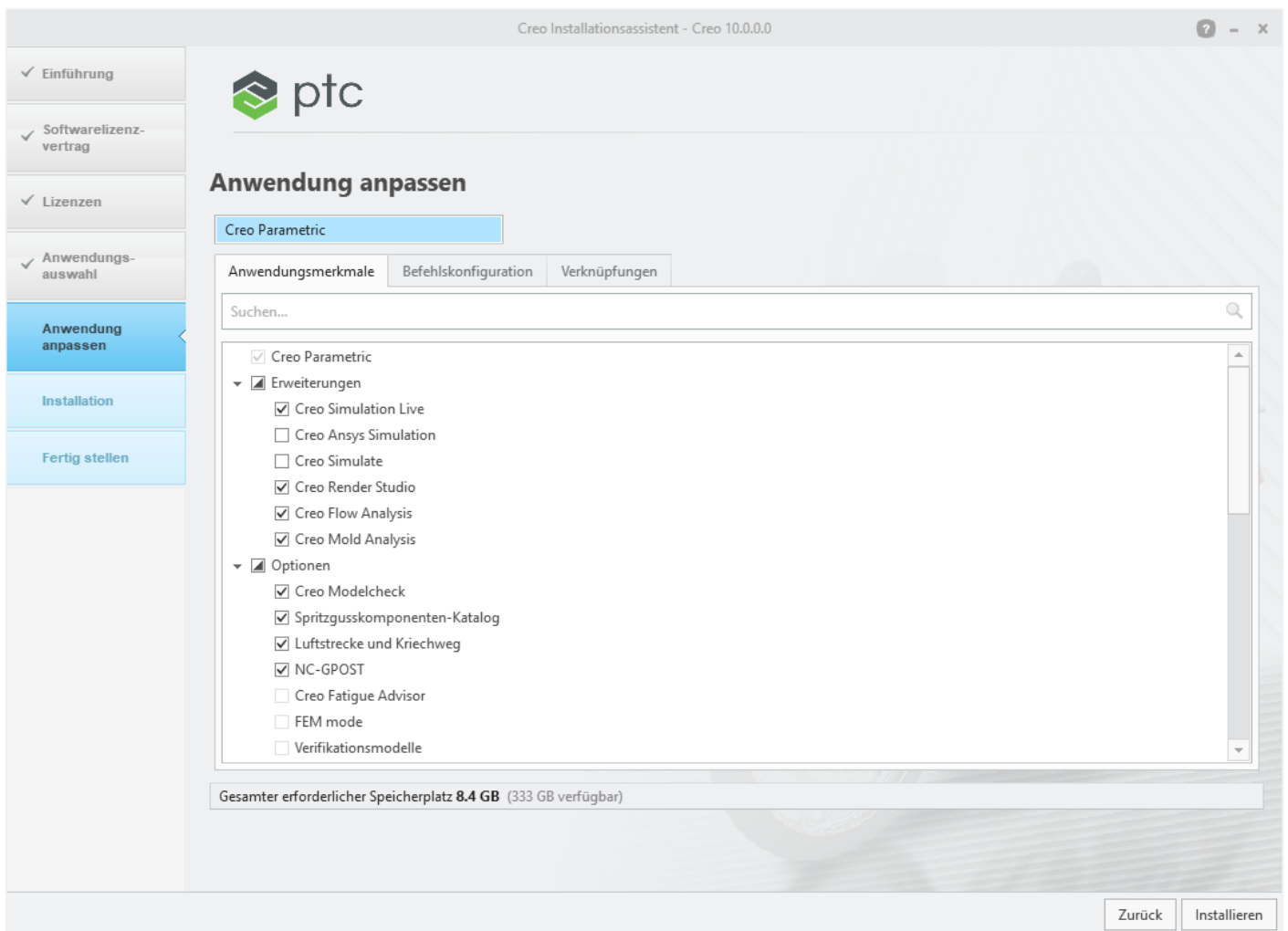
Gesamter erforderlicher Speicherplatz **8.4 GB** (333 GB verfügbar)

☐ Sammlung von Diagnosedaten für diese Anwendungen aktivieren.

Helfen Sie uns dabei, die PTC Produkte zu verbessern! Bei der Installation von PTC Produkten laden Sie auch Diagnostic Tools herunter. Diese Diagnose-Tools sammeln Informationen über Ihre Hardware sowie über die Verwendung der Software. Diese Tools sammeln keine Namen, Adressen, E-Mail-Adressen oder andere persönliche Informationen. PTC verpflichtet sich, Ihre Privatsphäre zu schützen und der Inhalt von Dokumenten wird NIEMALS gesammelt. Wenn Sie über eine entgeltliche Lizenz verfügen, so können Sie die Diagnosefunktion auf Wunsch deaktivieren. [Klicken Sie hier, für weitere Details.](#)

ZurückWeiter

Wenn gewünscht, können Sie im nächsten Schritt die ausgewählten Anwendungen anpassen. Starten Sie die Installation von PTC Creo 10.0 mit einem Klick auf **[Installieren]**.



Nach erfolgreicher Installation können Sie das Setup mit einem Klick auf **[Beenden]** abschließen.